

Vibe One (napajanje z baterijami)

Navodila za uporabo

Pred uporabo izdelka prosimo, da natančno preberete navodila za uporabo.

Zahvaljujemo se vam za nakup izdelka XGIMI. Pred uporabo skrbno preberite ta priročnik, da zagotovite varno in pravilno uporabo.

XGIMI assumes no responsibility for any personal injury, damage to property or other loss caused due to failure to operate this product according to the instructions or precautions in this user guide.

O teh navodilih za uporabo

Avtorske pravice tega dokumenta pripadajo podjetju XGIMI.

Vse blagovne znamke in imena, omenjena v navodilih, so last njihovih imetnikov.

Vsebina navodil se lahko nekoliko razlikuje od dejanskega izdelka.

Google TV in Google Cast sta blagovni znamki družbe Google LLC.
Google Assistant ni na voljo v določenih jezikih in državah. Razpoložljivost storitev se razlikuje glede na državo in jezik.



HDMI (High-Definition Multimedia Interface) in logotip HDMI sta blagovni znamki oziroma registrirani blagovni znamki podjetja HDMI Licensing Administrator, Inc.

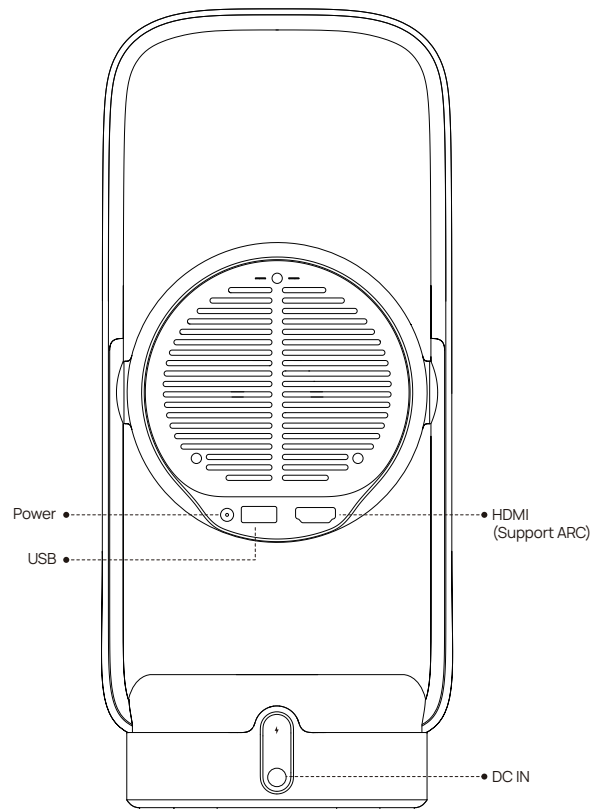


Dolby, Dolby Audio in simbol z dvojnim D so blagovne znamke podjetja Dolby Laboratories.

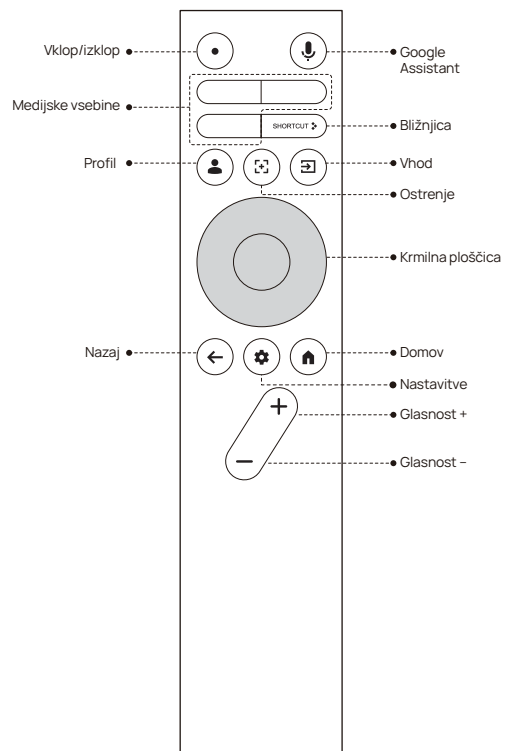
* Model: WM03H

* Podjetje XGIMI Technology si pridržuje pravico do razlage in spremembe teh navodil za uporabo.

Priključki

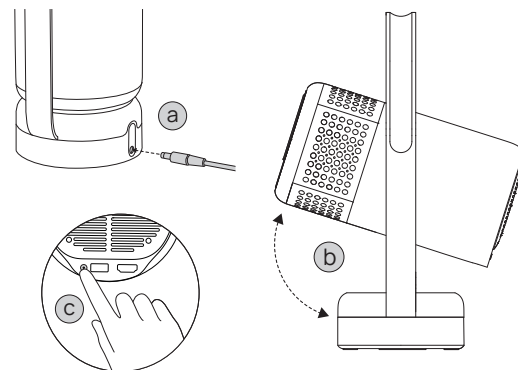


Daljinski upravljalnik



Osnovna uporaba

1 Vklop/izklop naprave



- ➊ Priključite napajalni kabel.
- ➋ Zavrtite projektor (kot več kot 30° med ohišjem in nosilcem).
- ➌ Pritisnite in držite gumb za vklop. Projektor preide v način predvajanja.

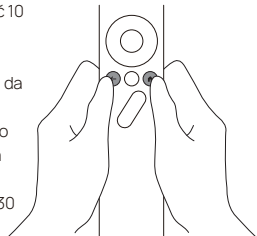
Za izklop naprave pritisnite in držite gumb za vklop.

2 Seznanjanje daljinskega upravljalnika

Postavite daljinski upravljalnik največ 10 cm od naprave in hkrati pritisnite gumba "←" in "→".

Lučka bo začela utripati, kar pomeni, da je upravljalnik v načinu seznanjanja. Spustite gumba, ko začne utripati. Po zvočnem signalu »ding« je povezava uspešna.

Če seznanjanje ne uspe, počakajte 30 sekund in ponovite postopek.



3 Funkcije daljinskega upravljalnika

Za ostrenje uporabite tipko za ostrino na daljinskem upravljalniku. S kratkim pritiskom se zažene samodejno ostrenje. Če tipko pritisnete in držite, se vklopi ročno ostrenje, pri katerem lahko ostrino dodatno prilagodite z levo in desno tipko.

4 Posodobitev sistema

Spletna posodobitev

Spletno posodobitev lahko izvedete prek nastavitve sistema.

Opomba: Posodobitev se izvaja v nastavitvah sistema

* Dejanske funkcije sistema se lahko spreminjajo, saj se redno posodablja.

5 Način ambientalne osvetlitve

Projektor lahko povežete z mobilnim telefonom prek Bluetootha za predvajanje glasbe.

Aktivacija

Ko je projektor vklopljen (ohišje vzporedno z nosilcem), dolgo pritisnite gumb za vklop, da vstopite v način ambientalne osvetlitve.

Upravljanje

Preklop načina osvetlitve:

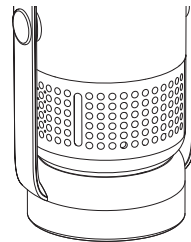
1. Pritisnite gumb na daljinskem upravljalniku za dostop do nastavitve ambientalne osvetlitve.
2. Za nastavev pojdite v Vse nastavitve > Projektor > Nastavitve ambientalne osvetlitve.

Predvajanje/premor: pritisnite gumb .

Izbor skladb: uporabite gumba .

Menjava barv osvetlitve: uporabite gumba .

Nastavev glasnosti: z gumboma + / - .



Pomembna opozorila

- Ne glejte neposredno v lečo projektorja in ga ne usmerjajte proti sebi, saj lahko močna svetloba škoduje očem.
- Ne prekrivajte odprtih za dovod in odvod zraka, da preprečite težave pri hlajenju ter poškodbe notranjih elektronskih komponent.
- Leče ne brišite s papirjem, krpo ali drugimi materiali, saj jo lahko poškodujete. Za odstranjevanje prahu uporabite pihalnik zraka.
- Naprave ne čistite s kemikalijami, čistili ali tekočinami, saj lahko povzročijo korozijo vezja. Izogibajte se dežju, vlagi in tekočinam, ki vsebujejo minerale.
- Napravo, komponente in dodatke hranite zunaj dosega otrok.
- Poskrbite, da bo naprava uporabljena v suhem in dobro prezračevanem prostoru.
- Ne shranjujte naprave pri zelo visokih ali nizkih temperaturah, saj to skrajša njeno življenjsko dobo. Uporabljajte jo v okolju s temperaturo med 0–40 °C.
- Naprave ne vstavljajte v grelne naprave (sušilnik, mikrovalovna pečica ipd.) za sušenje.
- Naprave ne stiskajte in nad njo ali za njo ne nameščajte predmetov, ki bi jo lahko poškodovali ali blokirali svetlobno pot.
- Naprave ne mečite, udarjajte ali močno tresite, saj lahko poškodujete notranje vezje.
- Naprave ne razstavljajte sami. V primeru težav se obrnite na poprodajno podporo podjetja XGIMI.
- Prav tako izdelka ne popravljajte sami. Če naprava ali katera od komponent ne deluje pravilno, se pravočasno posvetujte s servisom XGIMI ali okvarjen izdelek pošljite v popravilo.
- Zaradi različnih HDMI specifikacij nekateri HDMI kablji in naprave morda niso združljivi s projektorjem. Neoriginalni HDMI kablji lahko povzročijo napake pri prikazu ali povezavi. Uporabljajte le certificirane HDMI kable z ustrežno zaščito pred sevanjem.
- Spodnji priključek je namenjen priključku stojal in dodatkov (priporočljivi so originalni dodatki XGIMI).
- USB Type-A izhod: DC 5V, največ 500 mA.
- Uporabljajte samo napajalnike, ki jih priloži podjetje XGIMI.

Opozorilo FCC

Ta naprava je skladna z določili dela 15 pravilnika FCC. Naprava izpolnjuje naslednja 2 pogoja:

- (1) Naprava ne povzroča škodljivih motenj.
- (2) Naprava mora sprejeti vsakršne prežete motnje, vključno z motnjami, ki lahko povzročijo neželene delovanje. Uporabniški priročnik oziroma navodila za uporabo morajo uporabnika opozoriti, da namerne ali nenamerne spremembe in zamenjava oddajnikov brez izrecne odobritve pristojne osebe za skladnost lahko preprečijo delovanje naprave. Če je uporabniški priročnik na voljo v drugi obliki kot na papirju (npr. na računalniškem disku ali preko interneta), se lahko te informacije posredujejo tudi v tej alternativni obliki, pod pogojem, da imajo uporabniki do njih dostop.

Za digitalne naprave razreda B oziroma zunanje naprave morajo biti uporabnikom v navodilih vključene naslednje ali podobne izjave in jasno izpostavljene: Ta naprava je bila testirana in je skladna z omejitvami iz dela 15 pravilnika FCC za digitalne naprave razreda B. Omejitve so namenjene učinkovitemu preprečevanju škodljivih motenj v stanovanjskih namestitvah. Če naprava ni nameščena in uporabljena v skladu z navodili, lahko oddaja radiofrekvenčno energijo in povzroči škodljive motnje v radijski komunikaciji. Kljub temu ni zagotovila, da do motenj v posamezni namestitvi ne bo prišlo. Če naprava povzroči škodljive motnje pri radijskem ali televizijskem sprejemu (kar se ugotovi v vklopom in izklopom naprave), uporabnikom priporočamo, da poskusijo odpraviti motnje z enim ali več od naslednjih ukrepov:

- Spremenite usmeritev sprejemne antene.
- Povečajte razdaljo med napravo in sprejemnikom.
- Priključite napravo v električno vtičnico, ki je na drugem tokokrogu kot sprejemnik.
- Za pomoč se obrnite na prodajalca ali izkušenega radijskega/televizijskega tehnika.

Opozorilo IC

Ta naprava je skladna s standardi Industry Canada License-exempt RSS.

Uporaba je dovoljena pod naslednjima pogojevma:

- (1) Naprava ne sme povzročati motenj.
- (2) Naprava mora sprejeti vse motnje, vključno s tistimi, ki lahko povzročijo nepravilno delovanje.

IC: 27045-WM03M

OPOZORILO: Pred namestitvijo ali uporabo naprave si oglejte informacije na zunanjem spodnjem ohišju, kjer so navedeni podatki o električni varnosti in splošnih varnostnih informacijah.

PREVIDNO:

1. Obstaja nevarnost eksplozije, če baterijo zamenjate z napačnim tipom baterije.
2. Odlaganje baterije v ogenj, vročo pečico ali mehansko drobljenje oziroma rezanje lahko povzroči eksplozijo.
3. Če je baterija izpostavljena zelo visokim temperaturam, lahko pride do eksplozije ali puščanja vnetljivih tekočin oziroma plinov.
4. Če je baterija izpostavljena zelo nizkemu zračnemu tlaku, lahko pride do eksplozije ali puščanja vnetljivih tekočin oziroma plinov.

Alternativna oznaka izdelka

Izdelek je skladen z 21 CFR 1040.10 in 1040.11, razen glede usklajenosti z IEC 60825-1, izd. 3, kot je opisano v obvestilu o laserju št. 56 z dne 8. maja 2019.

VSCEL

Največja moč: 0,39 mW

Izhodna valovna dolžina: 940 nm

Ime in datum standarda: IEC 60825-1:2014



POTROŠNIŠKI LASERSKI IZDELEK
EN 50689-2021

IEC 60825-1:2014

CE Vzdrževanje

1. Ta izdelek se sme priključiti samo na USB-vmesnik različice USB 2.0. USB Type-A izhod: DC 5 V, največ 500 mA.
2. Napajalnik mora biti nameščen v bližini naprave in mora biti enostavno dostopen.
3. Območje delovne temperature EUT: 0–40 °C.
4. Napajalnik:
Uporabljajte samo napajalnike, ki jih zagotovi XGIMI.
Vtič šteje kot odklopna naprava napajalnika.
Napajalnik in ADP (nazivna vrednost):
Vhod: AC 100 V–240 V, 50/60 Hz, največ 1,5 A
Vhod: AC 200 V–240 V, 50/60 Hz, največ 1,5 A
Izhod: DC 19,0 V, 3,42 A
5. Naprava je skladna z RF-specifikacijami, če se uporablja na razdalji najmanj 20 cm od telesa.
6. Za preprečevanje morebitne okvare sluha se izogibajte poslušanju pri visoki glasnosti dalj časa.



Izjava o skladnosti

Podjetje XGIMI Technology Co., Ltd. s tem izjavlja, da je ta izdelek skladen z bistvenimi zahtevami in drugimi relevantnimi določili Direktive 2014/53/EU. Ta izdelek se lahko uporablja v državah članicah EU, navedenih na desni. Delovanje v frekvenčnem območju 5,15–5,25 GHz je omejeno samo na uporabo v zaprtih prostorih. Ta omejitev velja za države članice ali geografska območja znotraj držav članic, kjer obstajajo omejitve glede začetka uporabe ali zahteve za dovoljenje uporabe.

EU		
BE	HR	AT
BG	IT	PL
CZ	CY	PT
DK	LV	RO
DE	LT	SI
EE	LU	SK
IE	HU	FI
EL	MT	SE
ES	NL	UK
FR		

ErC RoHS CE

FCC ID: 2AFENWM03M

Izjava o izpostavljenosti sevanju

Za daljinski upravljalnik: naprava je skladna z omejitvami izpostavljenosti sevanju FCC in IC za nenadzorovana okolja.

Oddajnik se ne sme uporabljati skupaj z nobeno drugo anteno ali oddajnikom.

Za projektor: naprava je skladna z omejitvami izpostavljenosti sevanju FCC in IC za nenadzorovana okolja. Pri namestitvi in uporabi mora biti razdalja med oddajnikom in človeškim telesom najmanj 20 cm.

Opozorilo Wi-Fi (5 GHz frekvenčno območje):

Antene z visokim ojačanjem so dovoljene samo pri fiksnem omrežju

»peer-to-peer«.

Naprave ne nameščajte v bližino radarskih sistemov.

Frekvenčno območje: 5150–5250 MHz: notranja uporaba: samo v stavbah.

Namestitvev in uporaba v cestnih vozilih ter železniških vagonih ni dovoljena.

Omejena zunanja uporaba: če se uporablja na prostem, naprave ni dovoljeno pritrditi na fiksne instalacije, zunanost cestnih vozil, fiksno infrastrukturo ali fiksno zunanjo anteno.

Uporaba z brezpilotnimi letalniki (UAS) je dovoljena samo v območju 5170–5250 MHz.

Frekvenčno območje 5250–5350 MHz: notranja uporaba: samo v stavbah.

Namestitvev in uporaba v cestnih vozilih, vlakih in letalih ni dovoljena.

Zunanja uporaba ni dovoljena.

Ta frekvenca velja za države članice ali geografska območja znotraj držav članic, kjer obstajajo omejitve uporabe ali zahteve za dovoljenje.

Navodila za odstranjevanje uporabljenih izdelkov:



Ta izdelek je zasnovan in izdelan iz visokokakovostnih materialov in komponent, ki jih je mogoče reciklirati.



Ta simbol na izdelku pomeni, da je izdelek zaščiten v skladu z Direktivo 2012/19/EU.

* Uporabljajte samo priključke in dodatke, ki jih določi ali priloži proizvajalec (npr. namenski napajalni adapter).

Brezžične specifikacije:

- Frekvenčno območje oddajnika Bluetooth: 2400 MHz – 2483,5 MHz
- Izhodna moč oddajnika Bluetooth: < 10 dBm (EIRP)
- Wi-Fi omrežje: IEEE 802.11 a/b/g/n/ac/ax (2,4 GHz / 5 GHz)
- Frekvenčno območje oddajnika 2.4G Wi-Fi: 2412 – 2472 MHz (2,4 GHz ISM frekvenčno območje, ZDA 11 kanalov, Evropa in druge regije 13 kanalov)
- Izhodna moč oddajnika 2.4G Wi-Fi: < 20 dBm (EIRP)
- Frekvenčno območje oddajnika 5G Wi-Fi: 5,15 – 5,35 GHz, 5,470 – 5,725 GHz, 5,725 – 5,825 GHz
- Izhodna moč oddajnika 5G Wi-Fi: 5,15 – 5,25 GHz < 23 dBm, 5,25 – 5,35 GHz in 5,470 – 5,725 GHz < 20 dBm, 5,725 – 5,825 GHz < 14 dBm (EIRP)

Opomba: Frekvenčno območje 5,6–5,64 GHz bo onemogočeno pri izdelkih, dobavljenih v Avstralijo / Novo Zelandijo. Frekvenčno območje 5,6–5,65 GHz bo onemogočeno pri izdelkih, dobavljenih v Kanado. Največja oddajna moč velja samo za Evropsko unijo in Združeno